

## Matériel et applications

Il faut distinguer 2 choses en général en informatique :

- Le matériel, qui est l'objet physique et ses composants
- Le logiciel, ou **système d'exploitation**, qui est ce que l'on voit apparaître à l'écran

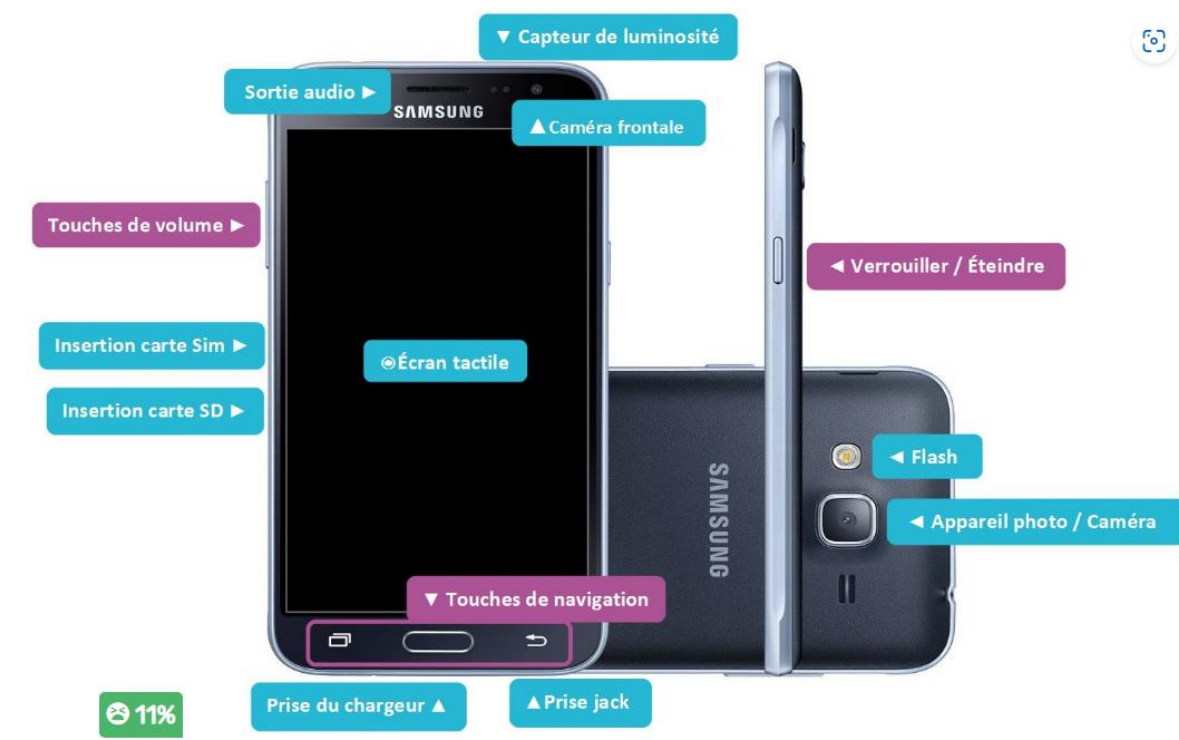
**Microsoft**, qui édite le système **Windows**, s'est toujours concentré seulement sur la partie logicielle. Ce sont d'autres marques, comme Asus, Acer, Samsung ou HP qui conçoivent le matériel (l'ordinateur, la tablette) et y installent Windows (**Microsoft**, équipe près de 9 ordinateurs sur 10 dans le monde).

**Apple** au contraire propose une gamme de produits informatiques composés de leur propre matériel **ainsi** que leurs propres logiciels.

La plupart des autres constructeurs ont préféré intégrer dans leur matériel le système créé par **Google** et qui s'appelle **Android**.

À priori ..., il n'y a pas de gros écarts dans l'utilisation des deux systèmes. Ils se ressemblent beaucoup mais il y a quand même des petites différences, chaque système ayant sa propre philosophie, les **icônes** sont différentes et les applications disponibles ne sont pas toujours les mêmes...

### Les éléments et boutons du smartphone

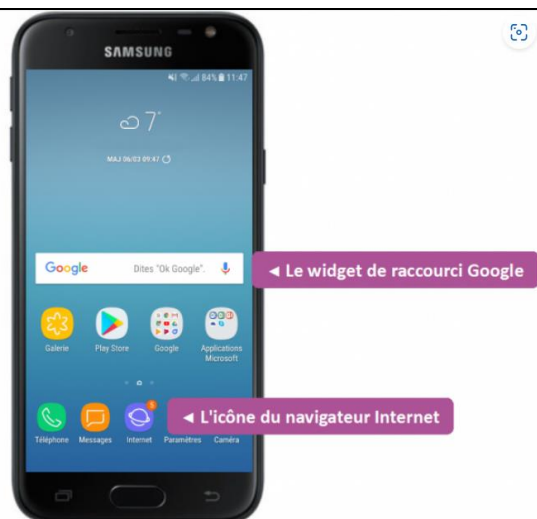


## Faire une recherche sur Internet

Sur les smartphones Android, vous avez deux accès principaux le widget et l'icône du navigateur.

Comme le widget vous donne un accès direct au moteur de recherche, tout ce que vous avez à faire est d'inscrire le sujet de votre recherche,

En appuyant sur l'icône du navigateur, une page Google s'ouvre : cette application vous permet de configurer en profondeur votre navigateur ainsi que les options de votre moteur de recherche. (Définir Google comme page d'accueil 3 traits, paramètres, page accueil) -> adresse Gmail



## Retrouver une application installée : menu des applications.

Vous avez beaucoup **d'applications** sur votre appareil, pas évident de toujours savoir où vous les avez rangées. Pour vous y retrouver ou en choisir une en particulier, rendez-vous dans le menu des applications de votre smartphone dont voici le raccourci figurant généralement sur votre écran d'accueil :



Sur des smartphones, vous devrez balayer votre écran d'accueil de bas en haut pour accéder au menu des applications

Sur de rares smartphones, vous devrez balayer votre écran d'accueil de bas en haut pour accéder au menu des applications. Vous n'avez plus qu'à taper le nom de l'application que vous recherchez.

## Trouver une application à installer

L'application que vous recherchez ne figure pas dans votre smartphone ?

Pas de problème : votre appareil vous suggère d'accéder au **Play Store**, le magasin des applications sur Android en cliquant sur cette icône qui se trouve dans le menu des applications.



# Google et les fabricants de mobiles

Google est propriétaire du **système d'exploitation** Android

Les **fabricants de smartphones** sont quant à eux très nombreux. Nous avons vu **Samsung** dans les premiers cours, mais il y a également **Sony, Nokia, Huawei**, etc.

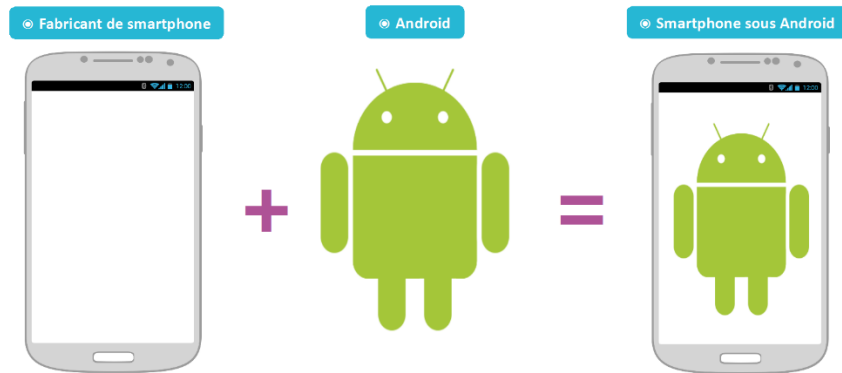


Schéma synthétisant le partenariat entre Google et les fabricants de smartphones.

## Les applications constructeurs (dites natives)

### Apps (ou applications)

#### Définition

Apps est l'abréviation d'applications et définit les logiciels que l'on peut installer sur nos smartphones et tablettes. Apps, logiciels, programmes sont tous synonymes. Les apps apportent de nouvelles fonctions à votre appareil. Certaines sont gratuites et d'autres sont payantes. Sur Android il faut aller sur le Play Store pour télécharger de nouvelles Apps.

Les applications natives sont toutes les applications nécessaires au bon fonctionnement de votre smartphone imposées par le fabricant de votre mobile.

Elles sont aussi appelées **natives** car elles sont incrustées dans le programme élémentaire de votre smartphone et ne peuvent généralement pas être supprimées (éventuellement désactivées).

<ul style="list-style-type: none"><li>○ Le téléphone</li><li>○ Les contacts</li><li>○ Les messages</li><li>○ Les notes</li><li>○ Le calendrier</li><li>○ L'horloge</li></ul>	<ul style="list-style-type: none"><li>○ L'appareil photo / caméra</li><li>○ La galerie (ou album photo)</li><li>○ La musique et les vidéos</li><li>○ Les emails</li><li>○ Un navigateur internet</li><li>○ Les documents</li><li>○ Les paramètres du smartphone</li></ul>
--	---

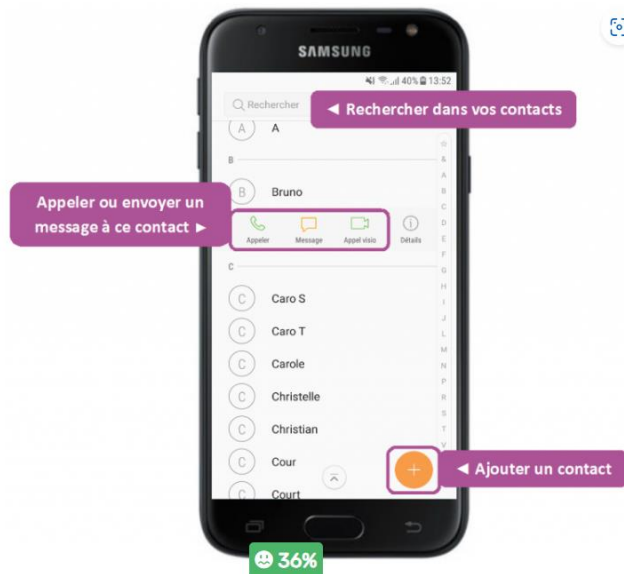
# L'application Téléphone

## Lancer un appel - Recevoir un appel – Continuer d'utiliser le téléphone pendant un appel

Vous pouvez continuer d'utiliser votre smartphone durant un appel. Pour cela passez en **haut-parleur** et appuyez sur le bouton principal. Vous reviendrez à votre écran d'accueil et vous pourrez lancer n'importe quelle application. La bande verte en haut du téléphone vous permettra de revenir sur l'écran de l'appel.

Cela peut être très pratique si vous avez besoin de consulter la fiche contact d'une personne pendant un appel ou bien consulter le contenu d'un message. Pour retourner à votre écran d'appel, faites glisser la barre verte vers le bas.

### Contacts



Vous pouvez trouver votre contact via différentes applications :

Celle des contacts,



L'application des

appels



Ou encore celle des

messages



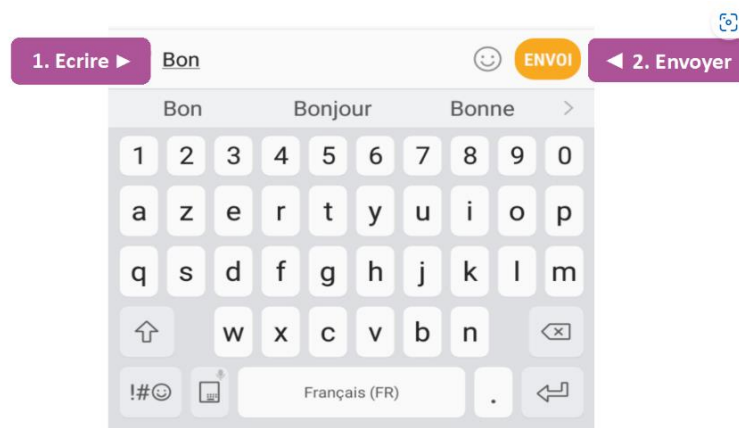
## Répondeur (messagerie)

Lorsque vous manquez un appel ou décidez de ne pas y répondre, votre correspondant sera redirigé vers votre boîte vocale. Votre smartphone vous enverra un message représenté par la bobine d'un magnétophone pour vous indiquer que vous avez un message sur votre répondeur.

## Journal d'appels (récents)

Le journal permet de garder un historique des appels passés et reçus.

## L'application Messages



## Envoyer des pièces jointes

Pour envoyer autre chose que du texte ou des smileys, il vous suffira d'appuyer sur le petit trombone. C'est le symbole universel représentant les pièces jointes, vous le retrouverez très souvent, notamment dans vos **messageries électroniques** (OU sur une petite flèche à gauche de votre texte)

### *Envoyer des images et photos*

Le plus fréquemment votre smartphone vous suggérera un accès rapide à l'appareil photo et un accès rapide à votre album, qui contient toutes vos images et photos enregistrées sur votre appareil. Vous pourrez alors simplement prendre une photo ou choisir l'image que vous souhaitez faire parvenir à votre destinataire.

## Samsung Notes



Pour créer une note, c'est très facile. Appuyez sur la petite **icône +** en bas à droite de l'écran. Cette icône est souvent présente dans les applications et vous permettra à chaque fois de créer une nouvelle entrée.



## Le calendrier - Agenda



Le calendrier a plusieurs utilisations

Des rappels d'événements ponctuels ou réguliers à heure définie **Voir et organiser ses photos**

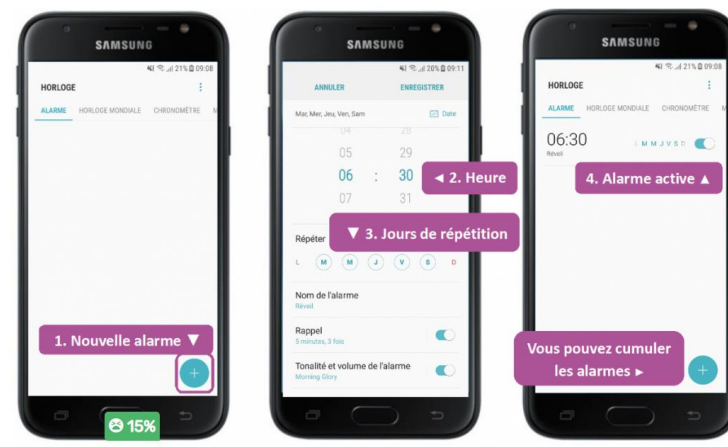
- 
- Des rappels de tâches à effectuer sur une journée où une période donnée

Le grand avantage de l'application **Calendrier**, c'est que vous pouvez la synchroniser avec vos autres **comptes utilisateurs**, comme Gmail ou **Outlook**. Les alertes créées sur l'un ou l'autre des calendriers sonneront sur votre smartphone.



## Alarme/Réveil - Horloge

Comme pour [créer une note](#), il vous suffit d'appuyer sur le + en bas à droite et configurer l'heure, les jours de répétition ainsi que la sonnerie de votre réveil puis **Enregistrer** :



## Chronomètre - Minuteur



## L'appareil photo/caméra



10%

 <p>Enregistrer une vidéo ▼</p> <p>◀ Prendre une photo</p>	 <p>▼ Durée de la vidéo</p> <p>Mettre l'enregistrement en pause ▶</p> <p>◀ Retour à l'appareil photo</p> <p>▲ Arrêter la vidéo</p>
<p><b>Pour prendre une photo, appuyez simplement sur le rond blanc central.</b></p>	<p><b>Pour une vidéo, appuyez sur le rond rouge à gauche.</b></p>

15%

18%

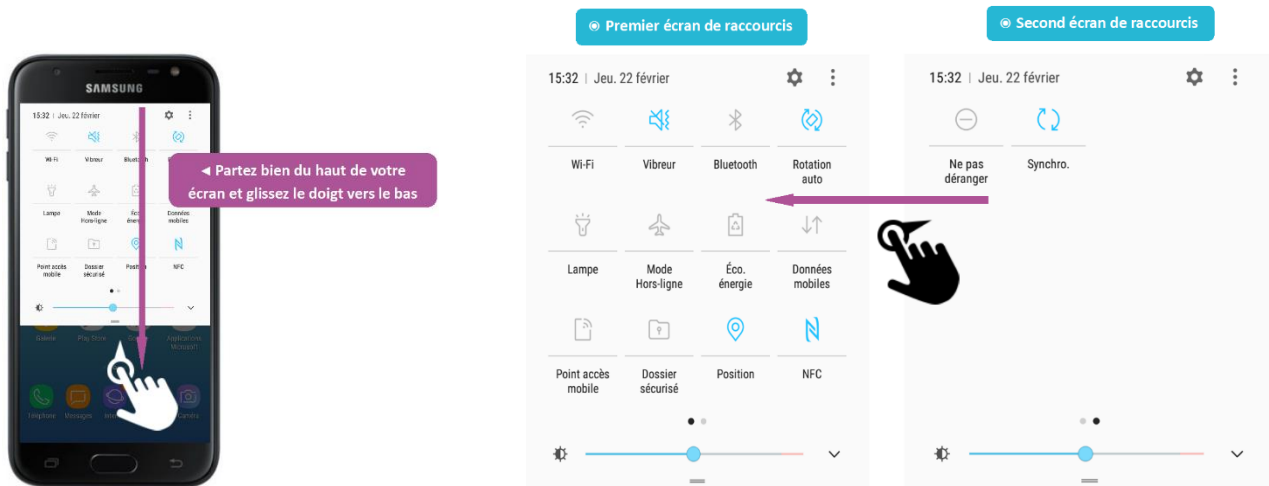
## Album/Galerie

Voir et organiser ses photos - Modifier des photos - Supprimer des photos - Voir et configurer les albums



# La barre de réglages rapides

La barre de réglage rapide est un panneau de raccourcis accessible en faisant glisser votre doigt depuis le haut de l'écran vers le bas (en commençant vraiment à la limite haute).



Faites glisser votre doigt du haut vers le milieu de l'écran pour faire apparaître le panneau.

Remarquez les deux points en bas de l'écran qui vous indiquent sur quel panneau vous vous situez.

## ***L'indicateur Wi-Fi***

Cet indicateur vous permet d'activer ou couper le **Wi-Fi**.

## ***Son, Vibreur, Muet***

Le mode vibreur peut être utile pour savoir que vous avez reçu une notification ou que quelqu'un vous appelle.

## ***L'indicateur Bluetooth***

Le **Bluetooth** permet de connecter sans fil votre smartphone à une **enceinte audio**, un casque, ou à votre kit mains libres dans votre véhicule.

## ***Rotation automatique / portrait***

Si vous le souhaitez, vous pourrez verrouiller l'inclinaison automatique du téléphone lorsque vous l'inclinez.

## ***Mode hors-ligne (aussi appelé, mode avion) :***

**Le mode avion** permet de couper toute réception/émission d'onde. A utiliser dans l'avion ou au cinéma.

## ***Lampe :***

Votre **smartphone** se transforme en une torche. Très pratique la nuit !

### **Économie d'énergie :**

Ce **raccourci** a pour fonction de réduire les tâches actives inutiles de votre smartphone.

### **Les données mobiles :**

Activer ou désactiver vos données mobiles dépend en réalité du forfait mobile que vous avez souscrit chez votre **opérateur téléphonique**. S'il inclue une connexion **internet** en illimité, vous devez activer les données mobiles pour pouvoir les utiliser. Si vous avez une connexion internet limitée, préférez la connexion wifi qui est gratuite. En effet, activer les données mobiles si votre forfait n'en contient pas vous surfacture le service. [A désactiver à l'étranger hors Europe](#)

### **Point d'accès mobile :**

Tout comme les données mobiles, cette option ne s'active que si vous disposez d'une connexion internet illimitée dans votre forfait téléphonique. Elle vous permet de transformer votre appareil en borne **Wi-Fi**, permettant à d'autres appareils autorisés à disposer de votre connexion internet, tablette par exemple.

### **NFC :**

Ce sigle signifie **Near Field Communication**. C'est une option qui permet à deux appareils compatibles proches physiquement (on parle d'à peine 10 centimètres) de se connecter l'un à l'autre (paiement par contact, activation de votre pass' de transports en commun, etc.). C'est une sorte de Bluetooth multifonction.

### **Le mode « ne pas déranger » :**

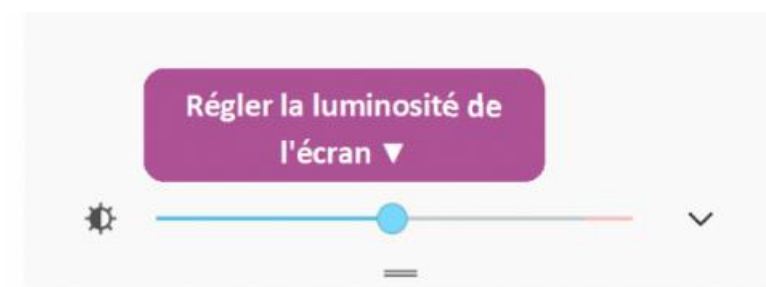
Le mode ne pas déranger est l'équivalent du mode silencieux sans le vibreur.. Très pratique lorsque vous êtes en réunion ou pratiquez une activité qui nécessite de ne pas être interrompu.

### **Synchronisation :**

La synchronisation permet à votre smartphone de se raccorder à vos comptes utilisateurs créés sur d'autres supports (Gmail, Hotmail, Facebook, etc.)

## **La luminosité**

Vous pouvez régler la luminosité de votre écran grâce à la jauge en bas de votre barre de réglage.



## Les paramètres avancés des raccourcis

Si vous appuyez sur le rouage, vous accédez aux paramètres avancés des raccourcis. Cela vous permet de configurer plus en détails les raccourcis que nous avons précédemment énoncés.



## Sélectionner, Couper / Copier / Coller sur un smartphone

### Copier / coller

#### Définition

Le copier / coller représente l'action de dupliquer un fichier d'un emplacement à un autre. Le fichier est donc cloné de son origine vers une nouvelle destination. Le copier / coller s'effectue par exemple, en cliquant droit sur une sélection et en choisissant « Copier », puis dans le dossier de destination faire un clic droit et « Coller ». Les raccourcis clavier pour cette action sont Ctrl+C et Ctrl+V. On fait un copier / coller par exemple pour copier le contenu d'un dossier vers une Clé USB.

### Couper / Coller

#### Définition

Le couper / coller, va déplacer un fichier sans le dupliquer : le fichier ne sera donc plus présent à son emplacement d'origine mais seulement à sa destination. Exemple d'utilisation : déplacer une image d'un dossier « à trier » vers le dossier « Mes images ».

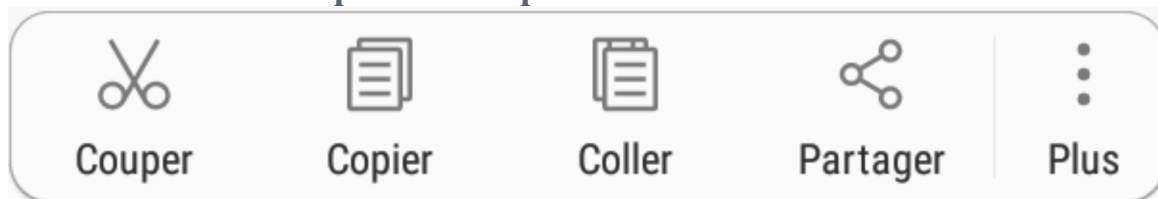
## Sélectionner du texte

Tout d'abord, vous devez sélectionner le texte, l'adresse, le contenu que vous voulez couper ou copier. Pour ce faire appuyez sur un mot en maintenant votre doigt sur l'écran :

<p>Vous allez maintenant pouvoir ajuster votre sélection grâce aux deux curseurs présents à chaque extrémité du mot sélectionné :</p>	<p>Attrapez un <b>curseur</b> en posant votre doigt dessus et déplacez-le vers la gauche, la droite, le haut ou le bas pour sélectionner les mots ou lignes suivantes/ précédentes. Lorsque vous êtes satisfaits de votre sélection, vous pouvez lâcher le curseur.</p>

## Couper ou Copier

Pendant que vous ajustez votre sélection, une bulle apparaît avec vos différentes options, sélectionnez alors **Copier** ou **Couper** :



Après avoir sélectionné votre texte, choisissez entre copier ou couper  
L'appareil vous indique alors que vous avez copié (ou coupé) un contenu dans le **Presse-Papier**.

## Coller

Positionnez-vous à l'endroit où vous souhaitez coller votre texte, et maintenez l'appui. Il faut que ce soit une zone dans laquelle vous pouvez rédiger du texte). La bulle des outils réapparaît et vous n'avez qu'à appuyer sur **Coller**.

NB : avant d'appuyer sur coller si vous cliquez sur  vous verrez apparaître « Presse papier » et ainsi voir le contenu de celui-ci.

Autre façon de voir ce contenu du presse papier, afficher la barre latérale « Samsung ? »